



ПРИВОД ПИТОН КОМПЛЕКТ

РУКОВОДСТВО ПО ЭКСПЛУАТАЦИИ



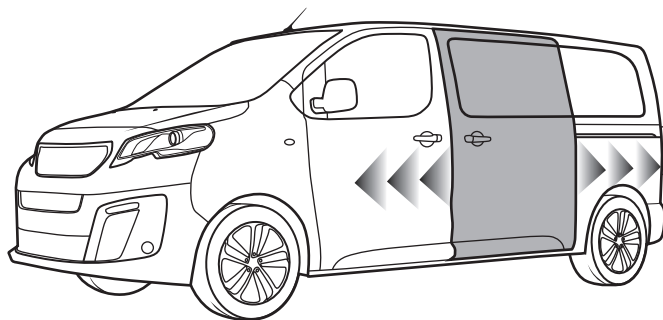
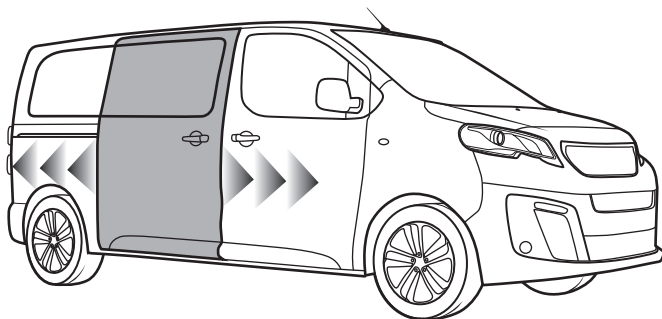
PEUGEOT TRAVELLER/
EXPERT



CITROËN
CITROËN SPACETOURER/
JUMPY



O P E L
OPEL ZAFIRA LIFE/
VIVARO



Поздравляем Вас с приобретением привода сдвижной двери Питон! Надеемся, что его эксплуатация принесет Вам хорошее настроение.

Данное руководство содержит необходимую информацию по правилам эксплуатации и гарантийным обязательствам изготовителя.

По вопросам установки, гарантийного или постгарантийного ремонта перейдите в раздел сайта www.ador.su «Где купить» или отсканируйте QR код на стр. 18.

Для получения другой технической информации, в том числе инструкции по установке привода перейдите на товарную страницу привода ПИТОН на сайте www.ador.su в раздел "Документы для скачивания" или отсканируйте QR код на стр. 18.

БЕЗОПАСНОСТЬ



ВНИМАНИЕ!



Привод прошел испытания по безопасности по ГОСТ Р 41.107-99. Невнимательное использование привода может представлять опасность. Движущаяся дверь может нанести травму пассажиру, в особенности ребёнку.

Ответственность за невнимательное использование привода, несёт водитель минивэна.

Ознакомьтесь с действиями в случае аварии или неисправности электропривода. Это залог безопасности Вас и Ваших пассажиров.



ВАЖНО!



Открывайте и закрывайте дверь только при неподвижном минивэне. Нарушение этого правила ОПАСНО для пассажиров и приводит к преждевременному износу и поломке привода двери.

Для предотвращения открытия двери при движении минивэна необходимо чтобы работала функция блокировки дверей при скорости 5 км/ч и был включен детский замок (стр. 8).

Привод Питон предназначен для автоматического открытия и закрытия правой и/или левой сдвижных дверей (в зависимости от комплектации минивэна). Модели, на которые можно установить привод, перечислены на обложке.

Основные технические характеристики	
Потребляемая мощность: максимальная номинальная	240 Вт 150 Вт
Время открытия и закрытия двери	от 4 до 8 сек.
Температура окружающей среды	от -25 до +40 °С
Интенсивность работы	до 400 циклов в сутки
Предельно допустимый угол наклона минивэна, при котором производится штатная эксплуатация привода	до 10%
Ресурс привода	не менее 500 000 циклов

**ПРИМЕЧАНИЕ**

Привод должен быть установлен на минивэн только специалистом, имеющим сертификат установщика и/или заводом-производителем минивэнов.

От качества проведённой установки напрямую будут зависеть долговечность и безотказность работы привода.

Регулярное техническое обслуживание привода Питон проводить требуется у сертифицированного специалиста дилера завода производителя минивэнов во время прохождения планового ТО минивэна.

Управление привода двери осуществляется при помощи:

- **Кнопки управления основной**

Расположена на панели приборов.



- Входит в комплект.



- В комплект не входит. Рекомендован к установке.
Приобретается в дилерских центрах ПСА - Рус.

- **Пульт дистанционного управления** (дополнительная опция, в комплект не входит)

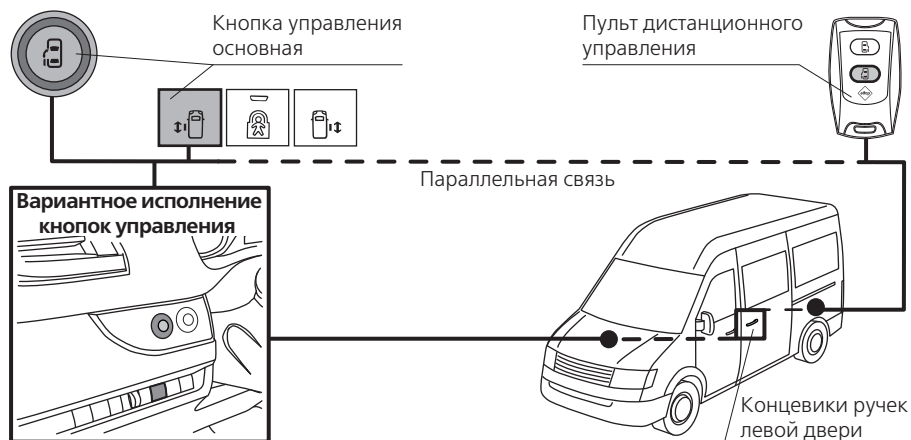
- **Ручек сдвижной двери**

Штатные ручки сдвижной двери дополнены концевыми выключателями, которые имитируют нажатие кнопок.

СХЕМА СОЕДИНЕНИЯ КНОПОК НА ПРАВУЮ ДВЕРЬ



СХЕМА СОЕДИНЕНИЯ КНОПОК НА ЛЕВУЮ ДВЕРЬ (для вариантного исполнения минивэна)



ПРИМЕЧАНИЕ



При установленном приводе только на одну из дверей исключайте из схем ненужные элементы.

ОТКРЫТИЕ И ЗАКРЫТИЕ ДВЕРИ

Для того, чтобы открыть или закрыть дверь, необходимо один раз кратковременно нажать на Кнопку управления основную или на Кнопку пульта дистанционного управления, или потянуть за ручки сдвижной двери наружную или внутреннюю. Движение двери начнётся сразу после нажатия на одну из кнопок или воздействия на одну из ручек.

Система самостоятельно определит, в каком направлении должна двигаться дверь, в зависимости от того, закрыта она или открыта.

ПРИНУДИТЕЛЬНАЯ ОСТАНОВКА ПРОЦЕССА ОТКРЫТИЯ ИЛИ ЗАКРЫТИЯ ДВЕРИ

Если Вы решили остановить процесс открытия или закрытия двери, то необходимо повторно нажать на Кнопку управления основную или на кнопку пульта ДУ или потянуть повторно одну из ручек, после чего процесс открытия или закрытия двери будет остановлен. Если при этом дверь закрывалась, то она вернётся в открытое положение, а если открывалась, то остановится.

АВТООТКАТ

Если при закрытии дверь натолкнулась на препятствие, то она автоматически остановится и откатится назад.

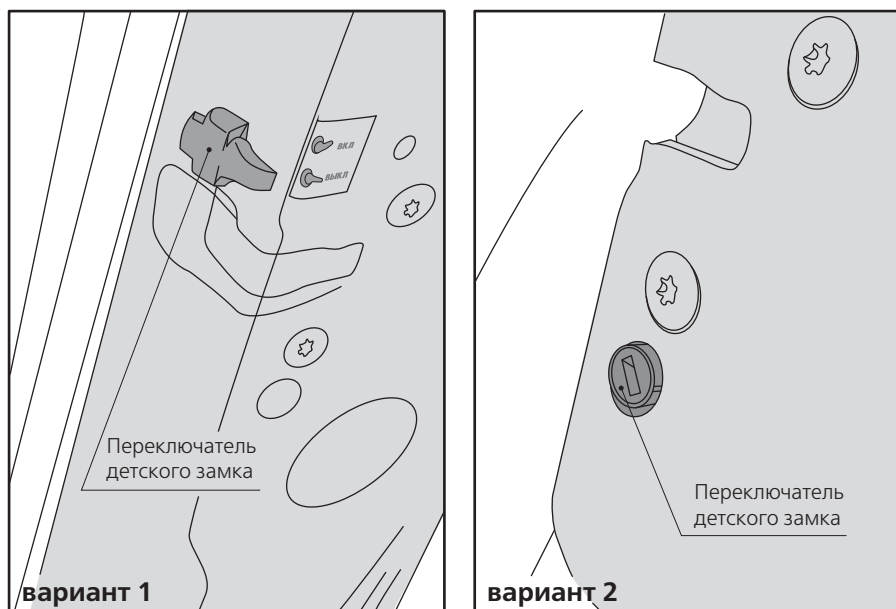
При установленном на дверь защитном профиле (дополнительная опция; рекомендовано к установке) увеличивается безопасность работы привода, становится более чувствительней автооткат.

ЗВУКОВОЙ СИГНАЛ

Сопровождает работу привода. Контроллером привода Питон подаётся звуковой сигнал в момент нажатия Кнопки управления основной, Кнопки пульта дистанционного управления или Ручек сдвижной двери, а также в режиме программирования.

БЛОКИРОВКА ДВЕРИ ДЛЯ БЕЗОПАСНОСТИ ПассаЖИРОВ

Блокировка двери или "детский замок" позволяет заблокировать внутреннюю ручку двери во время движения минивэна во избежание случайного открытия сдвижной двери. Для активации этого режима необходимо на задней части сдвижной двери включить переключатель детского замка.



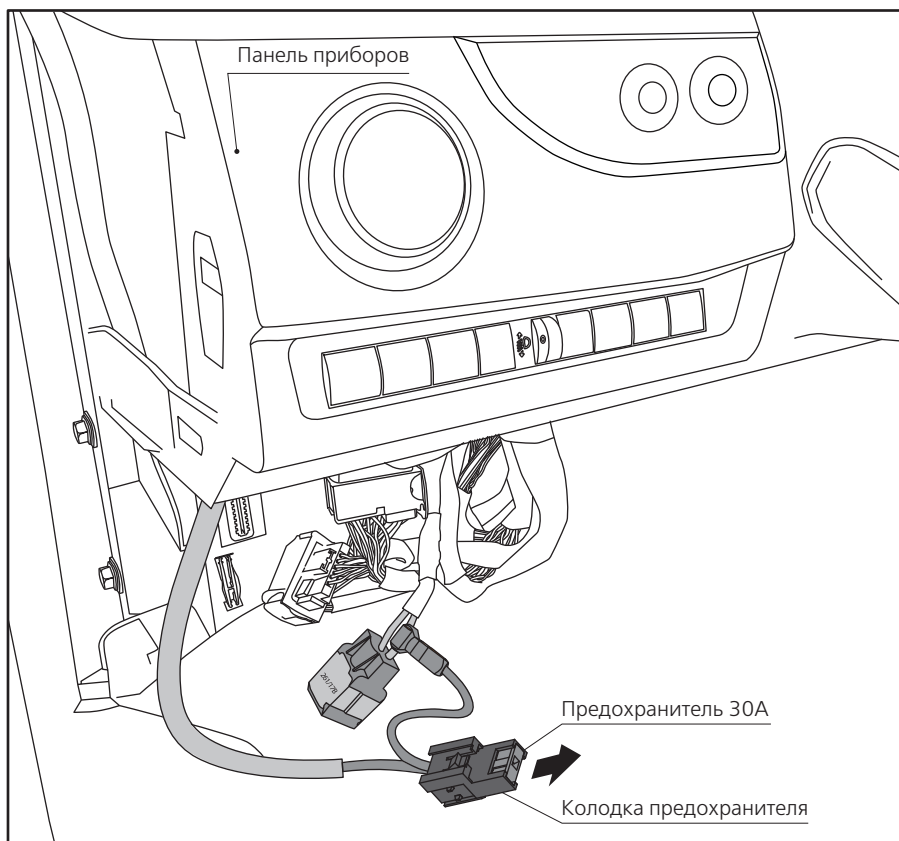
БЛОКИРОВКА ДВЕРИ ПРИ ОТКРЫТОМ ЛЮЧКЕ БЕНЗОБАКА

Блокировка двери при открытом лючке бензобака предотвращает открытие сдвижной двери.

При открытии лючка срабатывает концевик лючка бензобака на размыкание. Контроллер блокирует управление приводом Питон и издаёт одинарный звуковой сигнал. Одновременно начинает мигать подсветка на кнопке управления приводом Питон.

РУЧНОЕ ОТКРЫТИЕ/ЗАКРЫТИЕ СДВИЖНОЙ ДВЕРИ

1) Выньте предохранитель 30А из колодки, которая находится под панелью приборов.



2) Дверь можно двигать вручную. Для этого необходимо приложить небольшое усилие для перемещения двери в закрытое или открытое положение.

НАСТРОЙКА СКОРОСТИ ДВИЖЕНИЯ ДВЕРИ

- Нажмите на Кнопку управления основную и удерживайте в течение 10 сек. После **двойного** звукового сигнала отпустите кнопку.
- Кратковременно нажмите на кнопку, запустив цикл открытия или закрытия двери.
- Для того, чтобы **увеличить скорость**, необходимо несколько раз нажать на кнопку во время **открытия** двери. При этом каждое нажатие будет увеличивать скорость на одну ступень.
- Для того, чтобы **уменьшить скорость**, необходимо несколько раз нажать на кнопку во время **закрытия** двери. При этом каждое нажатие будет уменьшать скорость на одну ступень.
- Для того, чтобы сохранить выбранную скорость движения двери, нажмите на Кнопку управления основную. Дождитесь когда прозвучат два звуковых сигнала (первый прозвучит в момент нажатия на кнопку, а второй через 2-2,5 сек.), затем отпустите кнопку, после чего последует длинный сигнал, означающий сохранение параметров и выход из режима настройки или не нажимайте на кнопку в течение 25 сек., тогда система сама выйдет из режима настройки, сохранив измененные параметры.



ВНИМАНИЕ



Для обеспечения безопасности при настройке скорости двери обеспечьте отсутствие людей в проеме двери и рядом с дверью. Параметры регулируются при заведённом двигателе минивэна! Скорость открытия и закрытия двери одинаковы и настраиваются одновременно. Изменение значений настраиваемых параметров, осуществляется во время движения двери!!!

РЕГУЛИРОВКА ШИРИНЫ ОТКРЫТИЯ ДВЕРИ

- Нажмите на Кнопку управления основную и удерживайте в течение 20 сек., пока не прозвучит **тройной** звуковой сигнал. Отпустите кнопку.
- Руками переместите сдвижную дверь в нужное положение.

- Для того, чтобы сохранить выбранную ширину открытия двери, нажмите на Кнопку управления основную. Дождитесь когда прозвучат два звуковых сигнала (первый прозвучит в момент нажатия на кнопку, а второй через 2-2,5 сек.), затем отпустите кнопку, после чего последует длинный сигнал, означающий сохранение параметров и выход из режима настройки или не нажимайте кнопку в течение 25 сек., тогда система сама выйдет из режима настройки, сохранив изменённые параметры.



ВНИМАНИЕ



При настройке ширины открытия двери не допускайте, чтобы дверь упиралась в резиновый отбойник.

В режиме настройки запуск цикла открытия и закрытия осуществляется так же, как и в обычном режиме работы. Но движение двери, в отличие от нормального режима работы, не сопровождается звуковыми сигналами. Кроме этого, в режиме настройки **ФУНКЦИИ ОСТАНОВКИ И АВТООТКАТА ОТКЛЮЧЕНЫ.**

Когда система находится в режиме настройки, подаются короткие звуковые сигналы один раз в секунду.

ВОЗВРАТ К ЗАВОДСКИМ НАСТРОЙКАМ

Нажмите и удерживайте кнопку управления в течение ~25 секунд до длительного звукового сигнала. Отпустите кнопку управления. Все установки привода перейдут к заводским настройкам. После сброса на заводские настройки необходимо заново настроить привод.



ПРИМЕЧАНИЕ



При входе в режим настройки привода дверь должна открыться при закрытой двери или закрыться при открытой двери!



ПРИМЕЧАНИЕ



В случае обесточивания привода после подачи питания +12В все настройки привода сохраняются! После нажатия на кнопку управления первое закрытие двери будет с медленной скоростью.

12 ГАРАНТИЙНЫЕ ОБЯЗАТЕЛЬСТВА ИЗГОТОВИТЕЛЯ

Гарантия на привод Питон составляет 24 месяца с даты установки и/или с даты приобретения минивэна (в случае если привод был установлен заводом производителем минивэнов).

Гарантийный срок на быстроизнашиваемые детали составляет 3 месяца с даты установки и/или с даты приобретения минивэна (в случае, если привод был установлен заводом-производителем минивэнов):

- Трос тяговый;
- Жгут двери участок № 2;
- Активатор привода замка;
- Кнопка управления основная.

Расположение и рекомендованный период замены быстроизнашивающихся деталей показаны на стр. 16.

ГАРАНТИЯ НЕ ПРЕДОСТАВЛЯЕТСЯ В СЛУЧАЯХ:

- Если привод двери установлен специалистом, не имеющим свидетельство установщика привода или не заводом-производителем минивэнов.
- Отсутствия или неправильного оформления гарантийного талона, а также повреждения наклейки с серийным номером в гарантийном талоне и на деталях.
- Поломки привода, вызванной его обслуживанием неквалифицированным специалистом.
- Обнаружения несанкционированного подключения к электросхеме устройства, а также самостоятельного монтажа дополнительного оборудования, влияющего на работу привода. Исключением является случай, когда такое оборудование установлено заводом производителем минивэнов с соответствующей отметкой на сервисной странице.
- Обнаружения следов самостоятельного ремонта или поломок привода в результате ДТП.

Идентификационный номер минивэна (VIN) _____

Дата установки привода _____

Установку произвёл _____
/ Ф.И.О. / Подпись

Установку проверил _____
/ Ф.И.О. / Подпись

Адрес и телефон предприятия-установщика:

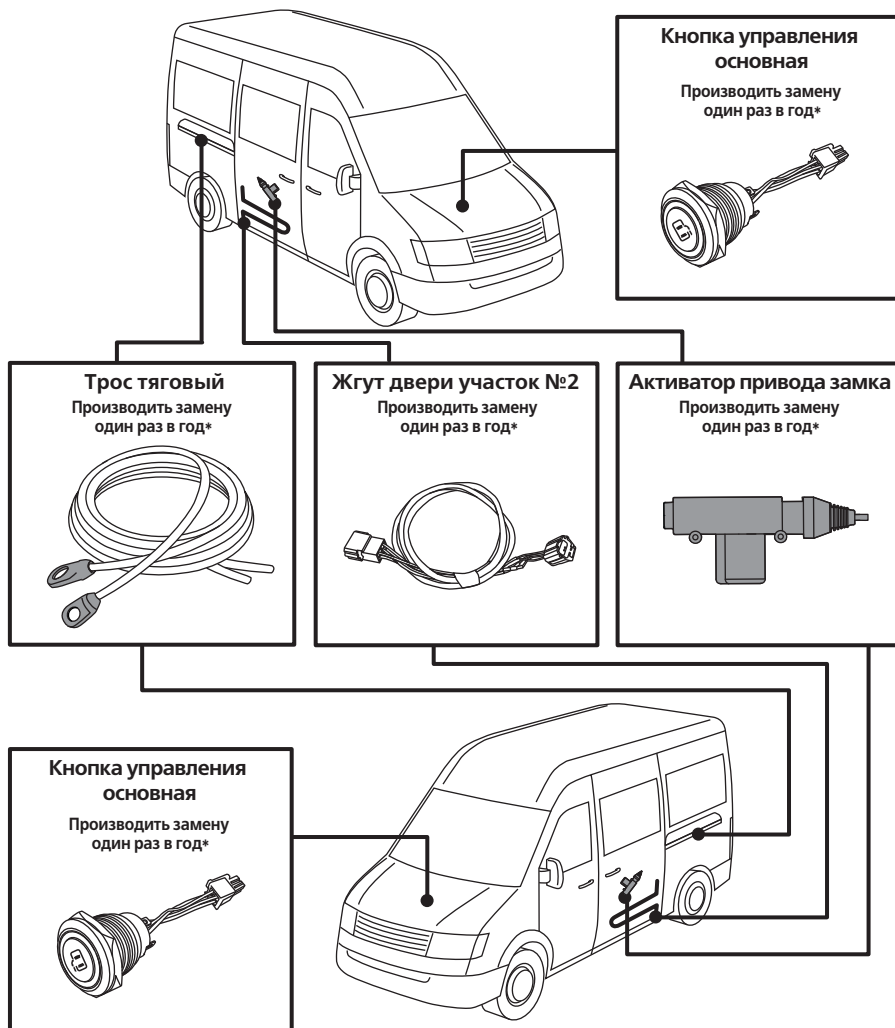


(Печать предприятия установщика)

Претензий к качеству продукции и её установки не имею, с правилами использования привода, а также с гарантийными обязательствами предприятия – установщика ознакомлен и согласен. С предупреждением о потенциальной опасности устройства на стр. 3 ознакомлен.

(подпись Покупателя)

РАСПОЛОЖЕНИЕ БЫСТРОИЗНАШИВАЮЩИХСЯ ДЕТАЛЕЙ



* Рекомендуемый период замены

НЕИСПРАВНОСТИ И СПОСОБЫ ИХ УСТРАНЕНИЯ 17

Причина	Способ её устранения
При нажатии на кнопку управления дверь не открывается, характерного щелчка привода замка и зумера контроллера не слышно.	
Отсутствует питание электропривода.	Проверьте электрический предохранитель привода, при необходимости замените.
Неисправна кнопка управления приводом.	Замените кнопку управления приводом.
Неисправен контроллер управления приводом.	Поменяйте контроллер.
При нажатии на кнопку замок отпирается, но дверь не открывается.	
Не работает электродвигатель привода.	Замените электродвигатель привода.
Не работает контроллер управления электроприводом.	Замените контроллер.
Если нажать на кнопку управления или потянуть наружную ручку поставленного а/м на центрозамок, то слышен сигнал контроллера, дверь приоткрывается, но замок не отпирается и дверь не открывается.	
Плохое соединение в прокальзывающих контактах жгута проводов.	Проверьте качество соединения контактов.
Перепутана полярность подключения прокальзывающих контактов жгута привода и доводчика к проводам блокировки двери.	Поменяйте местами соединённые провода прокальзывающих контактов к проводам блокировки двери.
Неисправно реле блокировки.	Замените жгут проводов двери.
При нажатии на кнопку управления дверь открывается на максимальную ширину с ударом об отбойник. При последующих нажатиях на кнопку управления, срабатывает привод замка, а дверь стремится открыться ещё шире.	
Не работает энкодер привода двери.	Замените энкодер привода двери.
При закрытой двери если нажать на кнопку управления, то доводчик двери выдвинется, но дверь не откроется. При последующих нажатиях на кнопку будет слышен сигнал контроллера, но ничего происходить не будет. При открытой двери после нажатия на кнопку управления дверь закроется, доводчик задвинется. При последующих нажатиях на кнопку будут проявляться вышеописанные действия.	
Не работает энкодер доводчика двери.	Замените энкодер доводчика двери.
При нажатии на кнопку в момент закрытой двери и задвинутого доводчика слышен звуковой сигнал контроллера, но больше ничего не происходит. При нажатии на кнопку в момент открытой двери и выдвинутом доводчике, дверь будет открываться и закрываться, но не будет затягиваться в проём.	
Не работает моторредуктор доводчика двери.	Замените моторредуктор доводчика двери.
При нажатии на кнопку доводчик выдвигается, но дверь не открывается, не слышен характерный щелчок привода замка.	
Неисправен активатор привода замка.	Замените активатор.
Перелом провода в гибком кабель-канале двери.	Замените жгут проводов в гибком кабель-канале.
При нажатии на кнопку управления дверь открывается. При последующих нажатиях слышен звуковой сигнал контроллера, срабатывает привод замка, но дверь не движется.	
Обрыв цепи датчика положения закрытой двери (концевик замка).	Проверьте качество соединения прокальзывающих контактов.
При нажатии на кнопку дверь будет открываться и закрываться, но не будет затягиваться в проём.	
Цепь датчика положения закрытой двери (концевик замка) замкнута на «Массу».	Устраните замыкание.
При нажатии на кнопку управления дверь не открывается и доводчик не выдвигается.	
Не работает энкодер доводчика.	Замените доводчик.
Плохое соединение в колодках доводчика.	Проверьте соединение в колодках доводчика.

УВАЖАЕМЫЙ ПОКУПАТЕЛЬ!

В случае возникновения вопросов и предложений просим Вас связаться с нами по указанным ниже контактам:

ПРОИЗВОДИТЕЛЬ ООО «АДОР-ПЕРСПЕКТИВА»

ФАКТИЧЕСКИЙ АДРЕС:

445043, Россия, г. Тольятти, ул. Борковская, 61

ПОЧТОВЫЙ АДРЕС:

445051, Россия, г. Тольятти, ул. Маршала Жукова, 26, а/я 1982

телефон: **8 800 550 11 20** (звонок по России бесплатный)

Режим работы 8.00–17.00 (время местное)

По вопросам сервиса и реализации обращайтесь по следующим телефонам:

Отдел сервиса	8 800 550 11 20	service@ador.su
Отдел продаж		sales@ador.su



«Где купить»



«Документы
для скачивания»

