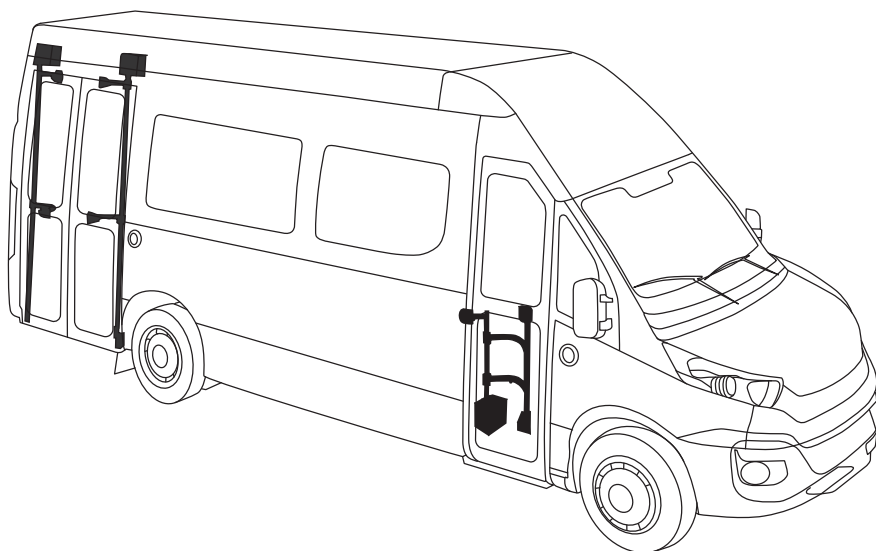




ПРИВОД ФЕНИКС КОМПЛЕКТ
РУКОВОДСТВО ПО ЭКСПЛУАТАЦИИ

PHOENIX



**АВТОБУСЫ
С ПРИСЛОННО-ПОВОРОТНОЙ
ДВЕРЬЮ**

Данное руководство содержит необходимую информацию по правилам эксплуатации и гарантийным обязательствам изготовителя. По вопросам технического обслуживания и ремонта необходимо обращаться в пункты технического обслуживания электроприводов и/или к обученным специалистам дилеров заводов производителей автобусов. По другим вопросам и с предложениями обращайтесь по адресам: sales@ador.su



ВНИМАНИЕ!



Привод прошел испытания по безопасности по ГОСТ Р 41.107-99.

Невнимательное использование привода может представлять опасность. Движущаяся дверь может нанести травму пассажиру, в особенности ребёнку.

Ответственность за невнимательное использование привода, несёт водитель автобуса.

Ознакомьтесь с действиями в случае аварии или неисправности электропривода. Это залог безопасности Вас и Ваших пассажиров.

Запрещается эксплуатация привода и автобуса с неисправными наружным или внутренним открывателями.

Запрещается эксплуатация (передвижение) автобуса с запертыми наружными аварийными открывателями. В аварийной ситуации с отсутствующим напряжением бортовой сети запертый наружный открыватель делает невозможным доступ в автобус через дверь с приводом.



ВАЖНО!



Открывайте и закрывайте дверь только при неподвижном автобусе. Нарушение этого правила ОПАСНО для пассажиров и приводит к преждевременному износу и поломке привода двери.

Привод ФЕНИКС, как правило, применяется в транспортных средствах категории М2 и М3 для открывания и закрывания дверей входных групп, кроме аварийных. Входные группы могут быть с одной створкой и с двумя. Каждую створку приводит в движение отдельный привод.

Основные технические характеристики		
1	Номинальное напряжение питания, В	12/24
2	Потребляемый ток в неподвижном состоянии, А	до 0,05
3	Максимальная потребляемая мощность, Вт	540
4	Максимальный потребляемый ток, А	45/25
5	Максимальная частота вращения выходного вала привода при открывании/закрывании двери, об/мин	5*
6	Крутящий момент на валу отбора мощности, Н*м	не менее 250
7	Интенсивность работы (максимальная)	500 циклов в сутки

*- частота вращения соответствует открытию/закрытию однодверной входной группы с проёмом в свету шириной до 700 мм за время до 5 сек.



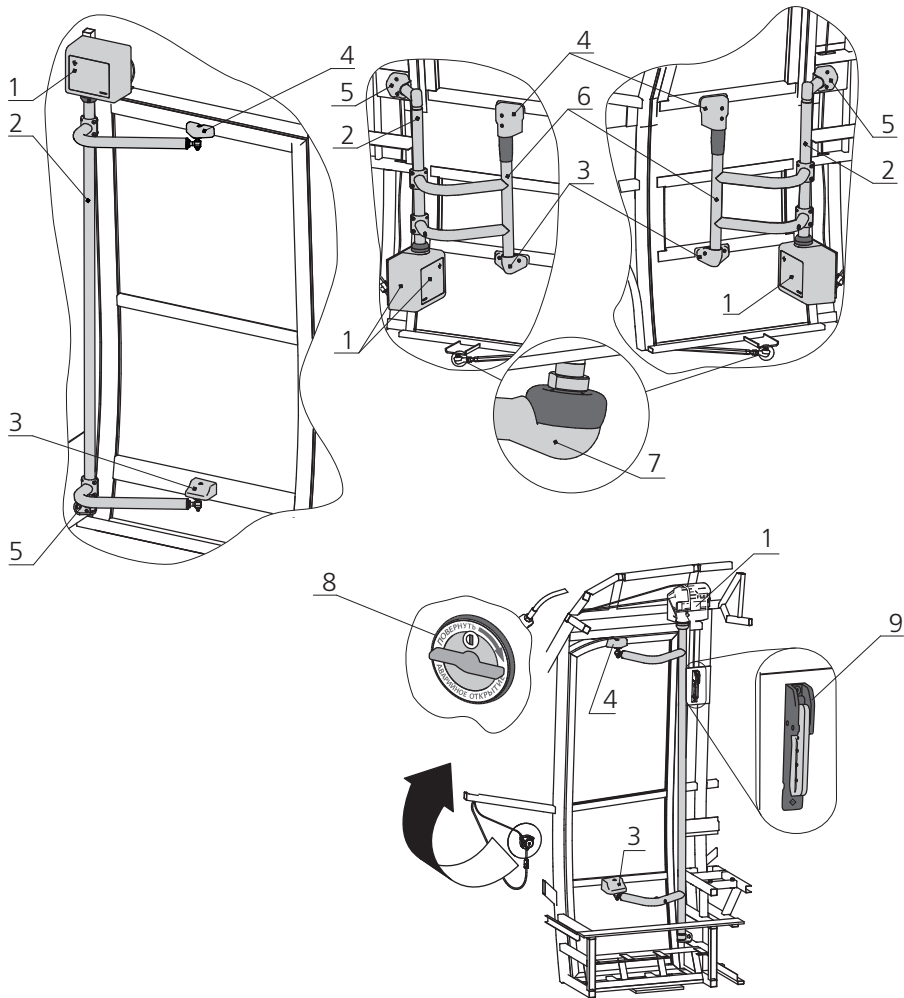
ПРИМЕЧАНИЕ!



От качества проведённой установки напрямую будут зависеть долговечность и безотказность работы привода.

РАЗМЕЩЕНИЯ ПРИВОДА В МИКРОАВТОБУСЕ 5

В зависимости от конкретного исполнения, основные узлы и детали размещаются в автобусах так, как показано на рисунке.



1 - привод; 2 - штанга; 3 - нижний кронштейн двери ; 4 - верхний кронштейн двери;
5 - опора штанги; 6 - ось двери с рычагами; 7 - стабилизатор; 8 - наружный открыватель;
9 - внутренний открыватель.

6 **ФУНКЦИИ ПРИВОДА, ОПИСАНИЕ РАБОТЫ**

У привода существует два режима работы:

- режим обучения;
- рабочий режим.

РЕЖИМ ОБУЧЕНИЯ

Предназначен для определения ширины проема двери. Информация о ширине проема записывается в контроллер привода и хранится там до момента обесточивания привода. В режиме обучения отсутствуют функции автоотката, остановки при столкновении с препятствием и прерывания движения с кнопки управления.



ВНИМАНИЕ!



Запрещается препятствовать движению двери во время обучения. Запрещается эксплуатировать привод в режиме обучения – движущаяся дверь в режиме обучения может нанести травму пассажиру, особенно ребёнку.

В режим обучения привод входит после подачи питания или сброса. Признаки режима обучения:

- длинный однократный звуковой сигнал после подачи питания;
- отсутствуют функции автоотката, остановки при столкновении с препятствием и прерывание движения с кнопки управления;
- пониженная скорость перемещения двери;
- автоматическое открытие двери после ее закрытия;
- открытие двери до столкновения с отбойником;
- когда дверь движется, подаются периодически звуковые сигналы;
- лампа на панели приборов мигает;
- при закрытии двери плафон освещения проема выключен, а при открывании плафон освещения проема включен.

После прохождения режима обучения привод автоматически переходит в рабочий режим.

РАБОЧИЙ РЕЖИМ

Предназначен для эксплуатации привода. В рабочем режиме доступны все функции привода без ограничений.



ВНИМАНИЕ!



Привод эксплуатировать только в рабочем режиме.

Признаки рабочего режима:

- нормальная скорость движения;
- включены функции автоотката, остановки при столкновении с препятствием и прерывания движения с кнопки управления;
- открытие/закрытие двери после кратковременного нажатия на кнопку управления;
- движение двери осуществляется без звуковых сигналов;
- в открытом состоянии всегда горит лампа на панели приборов, а лампа плафона горит первые две минуты после открытия, затем выключается;
- в закрытом состоянии дверь плотно прижата к проему;
- открытие двери осуществляется не доходя до отбойника, при условии, что автобус находится на горизонтальной поверхности.

ОТКРЫТИЕ И ЗАКРЫТИЕ ДВЕРИ

Кратковременно нажмите на кнопку управления (длительность нажатия 0,5 сек). Движение двери начнётся после отпускания кнопки.

Поверните против часовой стрелки ручку наружного открывателя на 20 град. и отпустите ее, после отпускания начнется движение двери.



Действия кнопки управления на панели у водителя и ручки на наружном открывателе одинаковые и равнозначные. Все функции по управлению движением двери одинаково доступны с наружного открывателя.

8 ФУНКЦИИ ПРИВОДА, ОПИСАНИЕ РАБОТЫ

ОСТАНОВКА ДВЕРИ

Для того, чтобы остановить дверь во время движения, необходимо один раз кратковременно нажать на кнопку управления.

АВТООТКАТ

Если при закрытии дверь натолкнулась на препятствие, то она автоматически остановится и откатится назад.

ОСТАНОВКА ДВЕРИ ПРИ СТОЛКНОВЕНИИ С ПРЕПЯТСТВИЕМ

Если дверь при открытии натолкнулась на препятствие, то она автоматически остановится и будет находиться в этом состоянии до момента следующего нажатия на кнопку управления. После нажатия на кнопку управления остановившаяся дверь закроется.

ФИКСАЦИЯ ДВЕРИ В ЗАКРЫТОМ СОСТОЯНИИ

В закрытом состоянии, дверь плотно прижата к проему. В этом состоянии дверь удерживается приводом. Для этого, привод, в момент касания двери с проемом прижимает дверь к проему с усилием более 50 кгс. В этот же момент, привод, потребляет наибольший ток - до 45 А для 12 В и до 25 А для 24 В. После того, как дверь оказывается прижатой, срабатывает механический тормоз (далее по тексту - тормоз).

ФИКСАЦИЯ ДВЕРИ В ОТКРЫТОМ СОСТОЯНИИ

В открытое состояние дверь переходит после выключения тормоза. В процессе движения двери и когда дверь находится открытой в пределах 2-х минут, тормоз в выключенном состоянии удерживается электромагнитом. После открытия двери, в течении 2-х минут, дверь может быть перемещена вручную или под действием внешних сил. По истечении 2-х минут гаснет плафон и тормоз фиксирует дверь. Перемещение двери вручную или под действием внешних сил становится не возможным. Признаками фиксации двери в открытом состоянии являются выключенный плафон и кратковременные звуковые сигналы.



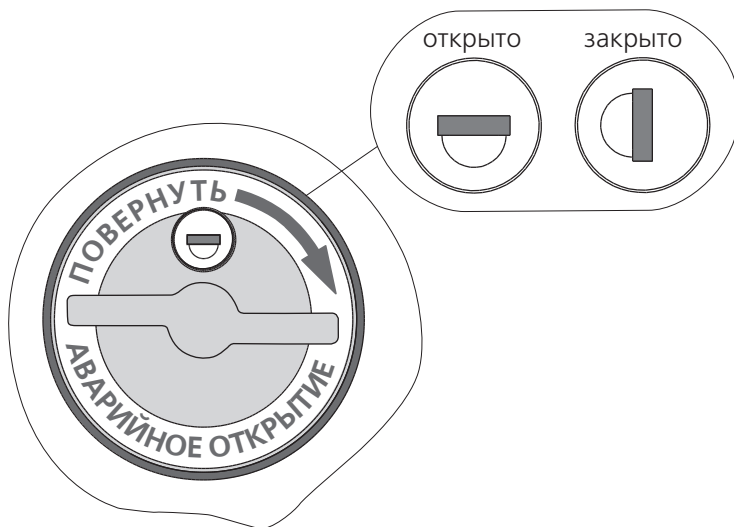
ВНИМАНИЕ!



Не перемещать дверь вручную и не допускать воздействия внешних сил на открытую дверь при выключенном плафоне освещения проёма и при наличии кратковременных звуковых сигналов. Это может привести к поломке механического тормоза, двери и элементов её подвески.

ЗАПИРАНИЕ/ОТПИРАНИЕ ДВЕРИ

Установите ключ в замочную скважину наружного открывателя. Поверните ключ в положение заперто и извлеките ключ из замка. При этом, если дверь находилась в открытом положении, то она автоматически закроется.



ВНИМАНИЕ!

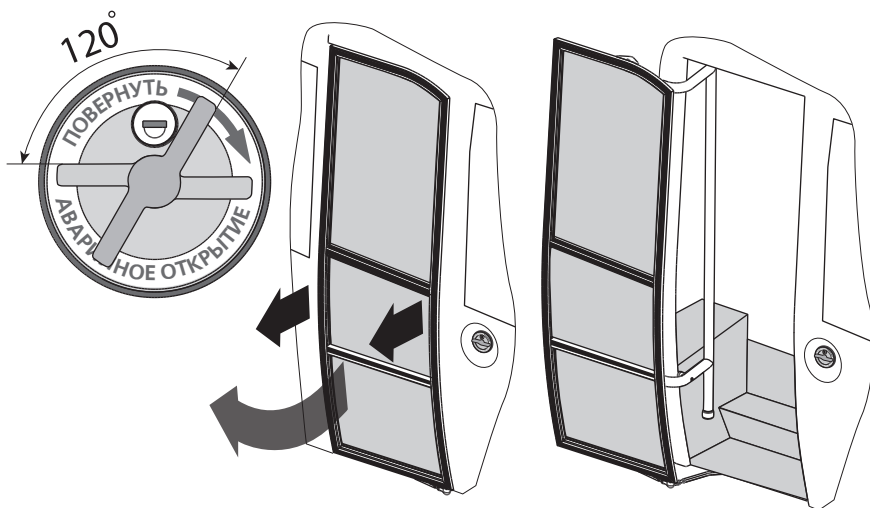


В процессе закрывания двери, когда ключ повернут в положении ЗАКРЫТО, движущаяся дверь может причинить травму пассажиру, в особенности ребёнку. Функции автоотката и прерывания движения двери выключены.

В запертом состоянии ручка наружного открывателя механически блокируется, дверь нельзя открыть и с кнопки управления.

ОТКРЫТИЕ/ЗАКРЫТИЕ ДВЕРИ В АВАРИЙНОЙ СИТУАЦИИ**Открытие снаружи:**

- поверните ручку открывателя на 120 град по часовой стрелке;
- приоткрывшуюся дверь откройте на необходимую ширину вручную.

**Закрытие снаружи:**

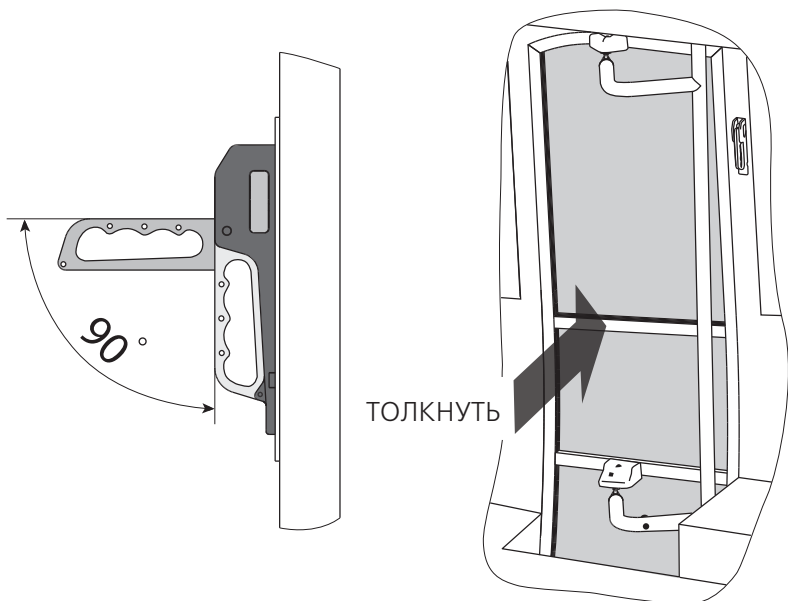
- поверните ручку открывателя на 120 градусов по часовой стрелке;
- переместите дверь вручную в закрытое положение, прислоните дверь к проему и удерживая дверь прислоненной к проему поверните ручку наружного открывателя в исходное положение;
- при необходимости, запирайте наружный открыватель ключом.

**ВНИМАНИЕ!**

Запрещается эксплуатация привода и автобуса с неисправными наружным или внутренним открывателями.

Открытие изнутри:

- поверните ручку внутреннего открывателя на 90 градусов;
- приоткрывшуюся дверь откройте на необходимую ширину вручную;



Закрытие изнутри:

- поверните ручку внутреннего открывателя на 90 градусов;
- переместите дверь вручную в закрытое положение, прислоните дверь к проему и удерживая дверь прислоненной к проему верните ручку внутреннего открывателя в исходное положение.



ВНИМАНИЕ!

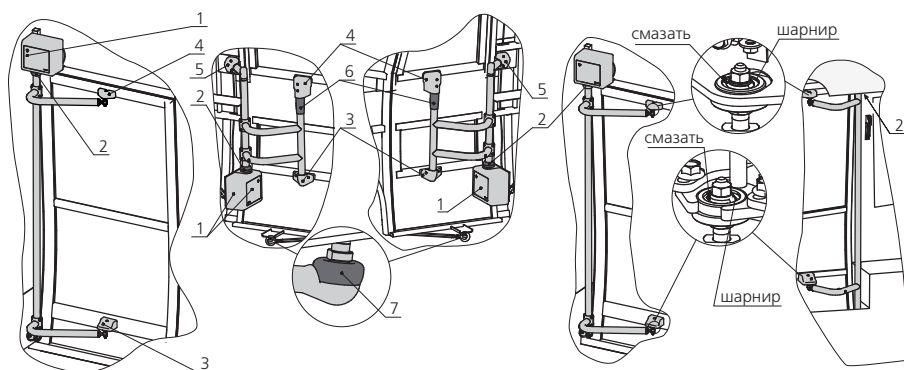


Запрещается эксплуатация привода и автобуса с неисправными наружным или внутренним открывателями.

Привод ФЕНИКС не требует регулярного технического обслуживания, но для безопасной и надежной работы необходимо следить за сохранностью и целостностью защитных элементов:

- уплотнителей на шарнирах стабилизатора двери;
- кожуха привода (при его наличии) и уплотнителя штанги двери;
- крышек верхнего и нижнего кронштейнов двери;
- уплотнителя оси двери (при его наличии).

Поврежденные защитные элементы заменить на новые.



1 - кожух привода; 2 - уплотнитель штанги; 3, 4 - крышки кронштейнов двери; 5 - крышки опор штанг; 6 - уплотнитель оси двери; 7 - уплотнители на шарнирах стабилизаторов.

В шарнирах кронштейнов дверей, не реже одного раза, после двух недель непрерывной эксплуатации, проверить наличие смазки. При возникновении скрипа смазать шарниры консистентной смазкой.



ВНИМАНИЕ!



Один раз в квартал проверять работоспособность ручных открывателей.

Запрещается эксплуатация привода и автобуса с неисправными наружным или внутренним открывателями.

ГАРАНТИЙНЫЕ ОБЯЗАТЕЛЬСТВА ИЗГОТОВИТЕЛЯ 13

Гарантия на привод ФЕНИКС составляет 12 месяцев с даты установки и/или с даты приобретения автобуса (в случае если привод был установлен заводом производителем автобусов).

ГАРАНТИЯ НЕ ПРЕДОСТАВЛЯЕТСЯ В СЛУЧАЯХ:

- Если привод двери установлен специалистом, не имеющим свидетельство установщика привода или не заводом-производителем автобусов.
- Отсутствия или неправильного оформления гарантийного талона, а также повреждения наклейки с серийным номером в гарантийном талоне и на деталях.
- Поломки привода, вызванной его обслуживанием неквалифицированным специалистом.
- Обнаружения несанкционированного подключения к электросхеме устройства, а также самостоятельного монтажа дополнительного оборудования, влияющего на работу привода. Исключением является случай, когда такое оборудование установлено заводом производителем автобусов с соответствующей отметкой на сервисной странице.
- Обнаружения следов самостоятельного ремонта или поломок привода в результате ДТП.

Идентификационный номер микроавтобуса (VIN) _____

Дата установки привода _____

Установку произвёл _____
/ Ф.И.О. / Подпись

Установку проверил _____
/ Ф.И.О. / Подпись

Адрес и телефон предприятия-установщика:

_____ (Печать предприятия установщика)

Претензий к качеству продукции и её установки не имею, с правилами использования привода, а также с гарантийными обязательствами предприятия – установщика ознакомлен и согласен. С предупреждением о потенциальной опасности устройства на стр. 3 ознакомлен.

(подпись Покупателя)

УВАЖАЕМЫЙ ПОКУПАТЕЛЬ!

В случае возникновения вопросов и предложений просим Вас связаться с нами по указанным ниже контактам:

ПРОИЗВОДИТЕЛЬ ООО «АДОР-ПЕРСПЕКТИВА»**ФАКТИЧЕСКИЙ АДРЕС:**

445043, Россия, г. Тольятти, ул. Борковская, 61

ПОЧТОВЫЙ АДРЕС:

445051, Россия, г. Тольятти, ул. Маршала Жукова, 26, а/я 1982

телефон: 8 800 550 11 20 (звонок по России бесплатный)

Режим работы 8.00–17.00 (время местное)

По вопросам сервиса и реализации обращайтесь по следующим телефонам:

Отдел сервиса	8 800 550 11 20	service@ador.su
Отдел продаж		sales@ador.su



«Где купить»



«Документы
для скачивания»

